



现代货箱码头

集团企业社会责任报告

7.2013 - 6.2015



关于本报告

现代货箱码头有限公司（「现代货箱码头集团」）发表第二份独立成刊的《企业社会责任报告》，内容继续涵盖我们在企业社会责任旅途中取得的成果和面对的挑战。

本报告是根据「全球报告倡议组织」(GRI) 可持续发展报告指南 G4 版本（核心选项）撰写，报告期为 2013 年 7 月至 2015 年 6 月，所涵盖的年期由上一份报告的两年半改为两年。^[1] 为了准备本报告和厘定报告的内容范围，我们与选定的利益相关方群组沟通交流，听取他们对集团运营的关注，然后进行重要性评估以辨识重要议题，并在此报告逐一阐述。

本《企业社会责任报告》与上一份报告相比，涵盖范围相对更广，不但包括香港的业务，还涵盖我们于中国内地的业务单位——大铲湾码头和太仓国际门户一期及二期（简称「太仓一期」及「太仓二期」）。在集团业务活动方面，除集装箱码头运营和货仓租赁服务外，太仓一期的件杂货业务亦纳入报告范围内。^[1]

本报告已交由香港生产力促进局按照 GRI G4 报告指南的核心选项进行独立第三方审核。有关核实声明详情，请参阅报告第 55 页。

03 行政总裁致辞

05 业务概览

08 企业管治

12 与利益相关方沟通交流

18 以人为本

23 安全至上

26 社区参与

30 爱护环境

36 主要会籍和已签署约章

37 主要奖项和嘉许

41 统计数据摘要

48 全球报告倡议组织 (GRI) G4 内容索引

55 核实声明

欢迎您提出宝贵的意见，以改善现代货箱码头的企业社会责任表现和订定未来的报告内容。
请将您的意见透过以下方式与我们联系：

现代货箱码头有限公司

地址：香港葵涌一号码头

电邮：cad@ModernTerminals.com 电话：(852) 2115 3861 传真：(852) 2115 3962

^[1]G4-23

行政总裁致辞



行政总裁 柯礼贤

现代货箱码头集团致力贯彻可持续发展的运营方针，并为所在的社区谋福祉。我们在 2015 年成为香港首家荣获国际集装箱化运输大奖 — 社会企业责任奖项的集装箱码头运营商，履行企业社会责任的努力备受认同。我们视撰写企业社会责任报告为重要的自我评估工具，藉以检视集团现时在可持续发展方面的表现，同时查找有待改进之处。

我们相信，要成为可持续发展的企业，不限于为股东创造财政上的回报，同时也要了解利益相关方的期望，彼此沟通交流、携手合作，为行业的可持续发展作出贡献。我们自两年前发表首份企业社会责任报告后，一直加强与利益相关方沟通，收集他们的意见。为准备是次报告，我们采取有系统的沟通方法与利益相关方交流，以确定需要在此报告中纳入或加强着墨的议题；在未来数年更会涵盖现代货箱码头集团的所有主要利益相关方。（请参阅第 12-17 页之「与利益相关方沟通交流」章节。）

现代货箱码头集团至为重视职业健康和安，然而，旗下的香港业务单位在 2014 年发生了两宗

致命意外，令人遗憾。就此，我们开展了全面的内部审视，以确保所推行的安全教育活动和监控程序有助达到零意外的目标。（请参阅第 23-25 页之「安全至上」章节。）

集装箱船供过于求依然是行业当前的主要困难。船公司以结盟形式对船队进行整合是现今航运业趋势，也因而令客户管理、跨码头操作及服务更形复杂。不仅码头运营受影响，供应链上的任何延误也会导致资源虚耗，集装箱船、泊位和拖车的排放量也因而上升。

在香港，我们一直参与香港货柜码头商会的工作，为推动提升码头竞争力而努力。就增加港口

竞争力、提升效率、避免虚耗和减少排放的各项举措，行业已达成共识。香港运输及房屋局在 2015 年 6 月发表《善用葵青区港口后勤用地的建议》，在应对航运市场变化、迎接港口所面对的挑战及改进环保表现各方面朝正确方向迈出了第一步。

2014 年，我们获雇员再培训局嘉许为「人才企业」，表扬我们不遗余力推动雇员和社区利益相关方的发展。此外，为配合集团已更新的使命、愿景、策略及品牌承诺，逾 500 名雇员参加文化价值观工作坊，就公司价值观和应有行为表达意见。我们也有推行「领导力挑战」工作坊，并向所有业务单位雇员进行文化问卷调查，回应率达

到 98%。这有助我们在量度公司文化价值时订立参考基准，找出强项和尚待改进之处，使公司文化更根深蒂固。（请参阅第 18-22 页之「以人为本」章节。）

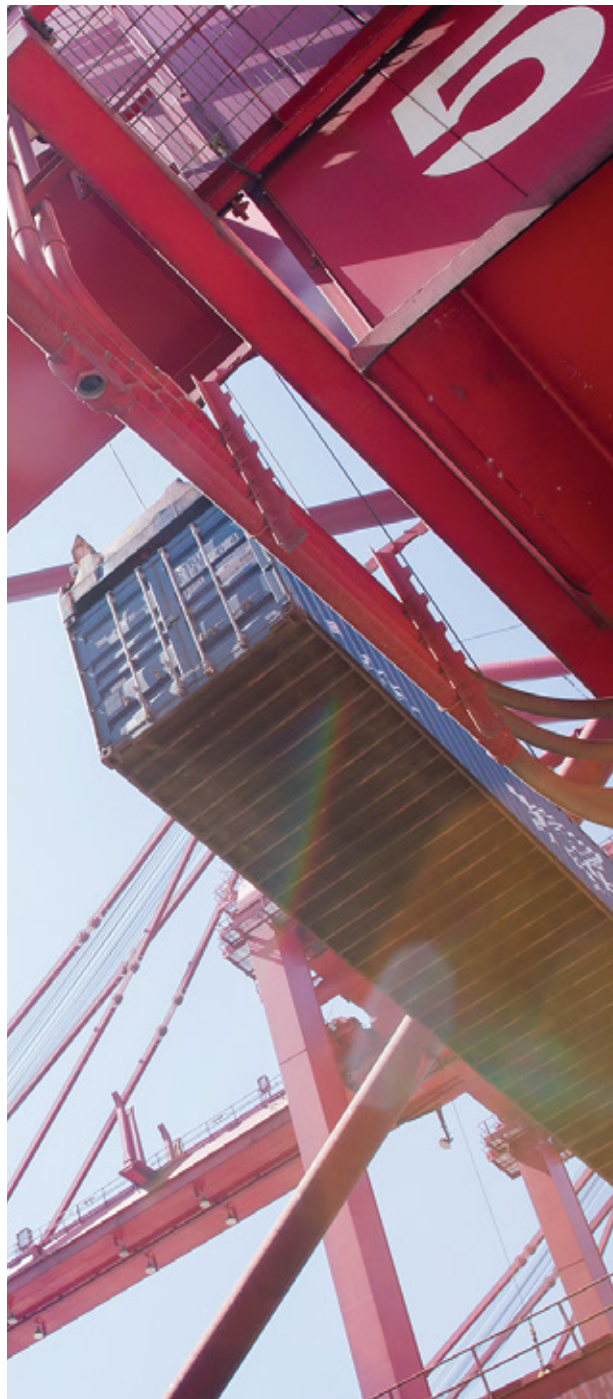
我们在上一份企业社会责任报告订立香港运营业务的减排目标，要在 2015 年把以每个标准集装箱的二氧化碳排放量减至 10 千克。然而，由于香港集装箱码头的挤拥情况以及吞吐量下降，尽管集团已竭力减排，仍未能达标。集团已就业务前景和环保表现作出检视，并扩大所涵盖的范围至中国内地业务单位，重新订立减排目标。我们也会继续加强引进及应用新技术以减少能耗和温室气体排放。此外，多项环保规例在 2015 年出台，包括香港的《空气污染管制（远洋船只）（停泊期间所用燃料）规例》，要求远洋船舶在停泊香港期间转换所使用的燃油种类；而大铲湾码头不仅全面使用市电岸桥和场桥，还签署了深圳推行的《深圳港口绿色公约》，引进

液化天然气拖车，进一步改善环保表现。我们欢迎相关法规，并将继续推动珠江三角洲设立全面排放控制区的发展。（请参阅第 30-35 页之「爱护环境」章节。）

集团以人为本的理念，由公司延伸至社区。在香港，我们参与「学校起动」计划，透过财务赞助和义工服务支持棉纺会中学；我们也乐见雇员积极参与义务工作，为毗邻码头社区内有需要的社群提供帮助。此外，大铲湾码头也组织了不同活动，鼓励其所在社区参与环保工作。（请参阅第 26-29 页之「社区参与」章节。）

希望 阁下对本报告感到满意，欢迎提供宝贵意见和建议，让我们继续进步。

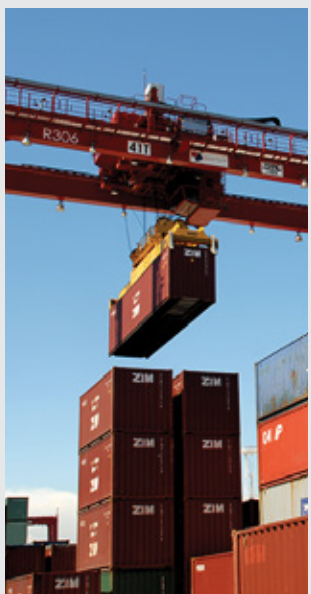
行政总裁
柯礼贤



业务概览



集团是世界级的集装箱码头运营商，在本港和内地均有业务，透过对顾客和业务伙伴履行品牌承诺，致力成为业界的首选伙伴。我们凭借引进新技术、有效管理承包商和分包商，以及与利益相关方沟通交流，竭诚提供卓越服务。



现代货箱码头集团是一家私营企业，已成功在香港和内地建立市场地位。集团以香港为总部，在香港葵青港拥有及运营集装箱码头，并为珠江三角洲（珠三角）大铲湾码头的主要股东及运营商。在长江三角洲（长三角），集团与宁波港股份有限公司携手合作投资太仓国际门户，同时亦持有位于珠三角的蛇口集装箱码头和赤湾集装箱码头的股权。

集团的股东均为业内翘楚，包括九龙仓集团有限

公司（简称「九龙仓」）(68%)、招商局国际有限公司 (27%) 和 Jepsen Securities Limited (5%)。有关集团的财务表现，请参阅九龙仓的财务报告。^[2]

^[2]G4-17



香港

公司名称	所经营的业务和服务
现代货箱码头 (香港业务单位) (100%)	集装箱码头 货仓租赁 货物集散站

中国内地

公司名称	所经营的业务和服务
大铲湾码头 (65%)	集装箱码头
太仓国际门户* 太仓一期 (51%)	件杂货处理 集装箱码头
太仓二期 (70%)	集装箱码头

* 自 2015 年 7 月起，现代货箱码头集团与宁波港股份有限公司携手合作投资太仓国际门户。

应对行业挑战、把握机遇

欧洲和美国经济前景不明朗，环球贸易因而受挫；主要的船公司结盟并纷纷为东西航线引入巨型集装箱船。这两种情况是导致近年市场转趋疲弱的因素，亦令集装箱码头操作变得更复杂。我们为了保持在行业内的竞争力，除了继续引进及应用新技术外，同时持续与政府相关部门磋商以争取加快善用葵青港周边的土地，藉此恢复港口的竞争力。此外，我们亦致力提升运营效率和服务，使整体业务表现不断进步，带来更佳客户服务体验，譬如：大铲湾码头和香港的业务单位相继于 2013 年和 2014 年成功把 Navis N4 码头操作系统上线，从而加强码头的自动化操作和提升工作效率。

我们的供应链

我们的供应链主要涵盖码头设备和设施的供应商、信息科技服务供应商、一般办公室用品设备供应商，以及码头承包商和分包商的职员。我们与各方紧密合作，藉此减轻供应链所产生的负面影响，并在采购制度及流程手册中订明

航运业对香港经济的贡献

在香港的劳动人口中，从事港口和物流业的为数不少，而航运和物流业占香港本地生产总值 1.2%（240 亿港元）。葵青港提供了约 92,000 个职位，包括专业、技术和非技术职位，占香港整体就业 2.5%。



集团和供应商在采购过程中各自的角色和职责。此外，我们定期评定供应商表现，包括但不限于安全、环保、素质、遵守法规和商品等范畴。

我们与旗下码头的承包商和分包商合作无间，向他们提供安全培训、举办工作坊、进行工作间安全评估、推行提升安全意识的举措，并鼓励他们参与这些活动，互相交流，藉此确保承包商和分包商达到集团对职员健康和安全的标准和要求。有关我们安全运营的详情，请参阅第 23-25 页之「安全至上」章节。

企业管治



架构简洁有效的管理委员会负责管理集团运营，并配合集团的使命、愿景、策略、品牌承诺和文化价值观，制定短、中、长期的发展方向，为股东争取最大利益。行政总裁出任管理委员会主席，带领业务发展；根据各人专长和经验而选出委员会成员，每位成员专责集团其中一个运营范畴。

组织架构

管理委员会

- 为股东创造和提升价值
- 获取股东支持公司的发展方向
- 订立合适的投资组合以支持公司的发展

行政总裁

主要职责

- 带领业务发展
- 为新的码头建立港口发展周期模式
- 整合集团的发展重点



内部监控和风险管理

集团设立了良好的内部监控管理系统，所有业务单位均设有内部监控指导委员会，由不同部门主管组成，藉此监察风险和提升公司内部监控的效能，并负责监察与各业务单位相关的职能，藉此提升自我监察和内部监控的能力。委员会每季最少评估一次公司面对的风险，并与内部审计经理沟通，确保集团充分了解现有和

潜在的风险和机遇。我们定期评估内部监控系统的覆盖范围和成效，并向部门主管及管理委员会汇报。

纪律守则

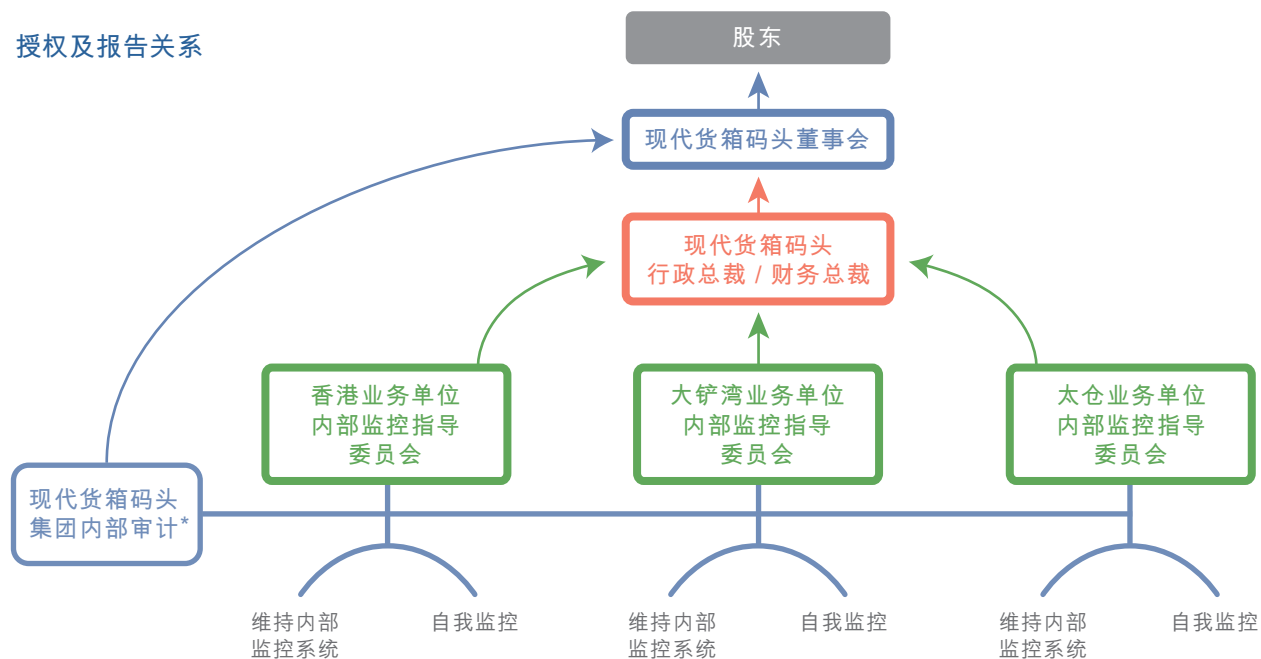
集团的纪律守则列明对所有雇员在商业道德方面的要求和期望，涵盖但不限于反贪腐、利益冲突、处理公司财产以及遵守公司政策和要求等范畴，包括管理委员会成员在内的所有雇员都必须

遵守守则。我们定时检视及更新纪律守则。

举报政策

我们深信只有恪守公开、廉洁和负责的最高标准，才能建立良好的企业管治。此举报政策适用于所有雇员，并已上载至集团和业务单位的网站，列明举报涉嫌违反商业道德和专业失当行为的程序。举报渠道对业务伙伴、供应商、承包商和公众开放。

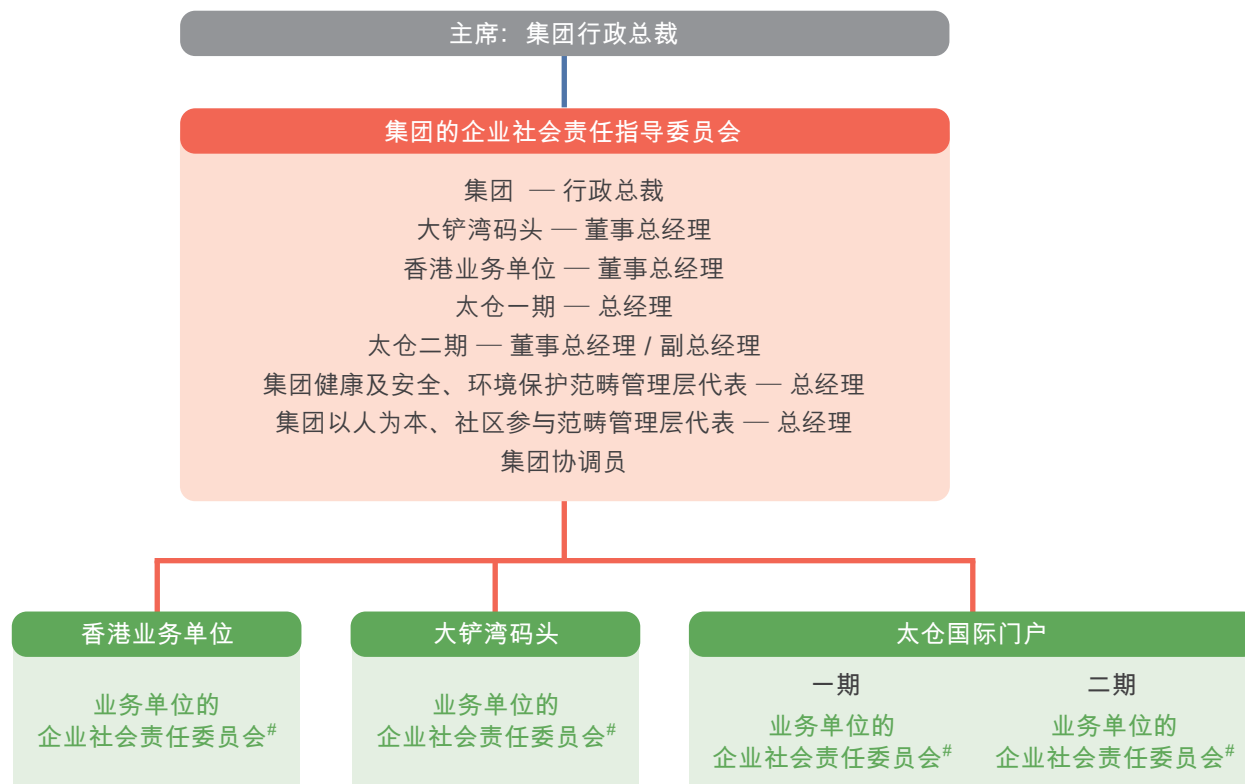
授权及报告关系



* 保证有充分、合规和有效的内部监控

企业社会责任的管理

企业社会责任指导委员会架构



业务单位的企业社会责任委员会包括董事总经理；各主要范畴管理层代表 — 健康及安全、环境保护、以人为本和社区参与；以及业务单位的协调员。

我们的企业社会责任政策*方针在于推动码头运营的可持续发展，同时亦为所在社区的福祉作出贡献。企业社会责任政策主要范畴如下：

以人为本

我们待人以仁，为同事及工作伙伴谋福祉，体现公司文化价值观，凝聚强大的归属感，互相扶持鼓励，尽展所长，与公司一起进步，达成目标。

健康及安全

我们高度重视职业健康与安全，积极推动安全文化意识，确保维持健康及安全的工作环境，令身处现代货箱码头所属范围的所有雇员、承包商、顾客及访客都得到保障。

社区参与

我们积极支持不同的非政府组织和扶助弱势社群的计划，致力保护环境，以及改善青年人接受教育的机会。公司也以相关捐赠配对计划，支持同事自愿贡献宝贵的工余时间，身体力行，参与社会服务。

* 指导委员会于 2014 年审视了企业社会责任政策，把社区参与纳入主要的企业社会责任范畴，同时更新了其他主要范畴的内容，以配合业务发展。

环境保护

我们以环保为企业文化及决策过程中不可或缺的要素，致力带领及推动集装箱码头业持续发展。

集团的企业社会责任指导委员会由行政总裁出任主席，成员包括董事总经理和总经理。该委员会负责制定和推行集团的企业社会责任策略，并指导各业务单位之委员会管理与所在社区相关的企业社会责任风险和机遇。委员会每年均举行一次会议，检视企业社会责任的最新发展情况、议题和风险。企业社会责任指导委员会的主要职责如下：

- 确认企业社会责任政策，推动可持续发展
- 加强履行社会责任
- 检视企业社会责任报告所涵盖的重要范畴
- 支持企业社会责任的定期汇报工作
- 确保与利益相关方定期接触沟通，回应他们关注的事项

集团的企业社会责任汇报过程与其年度业务策划过程互为紧扣。我们定期进行差距分析，并参考国际指引、行业标准和利益相关方的意见以评估我们在企业社会责任方面的表现，并根据评估结果制定来年的业务计划和目标。

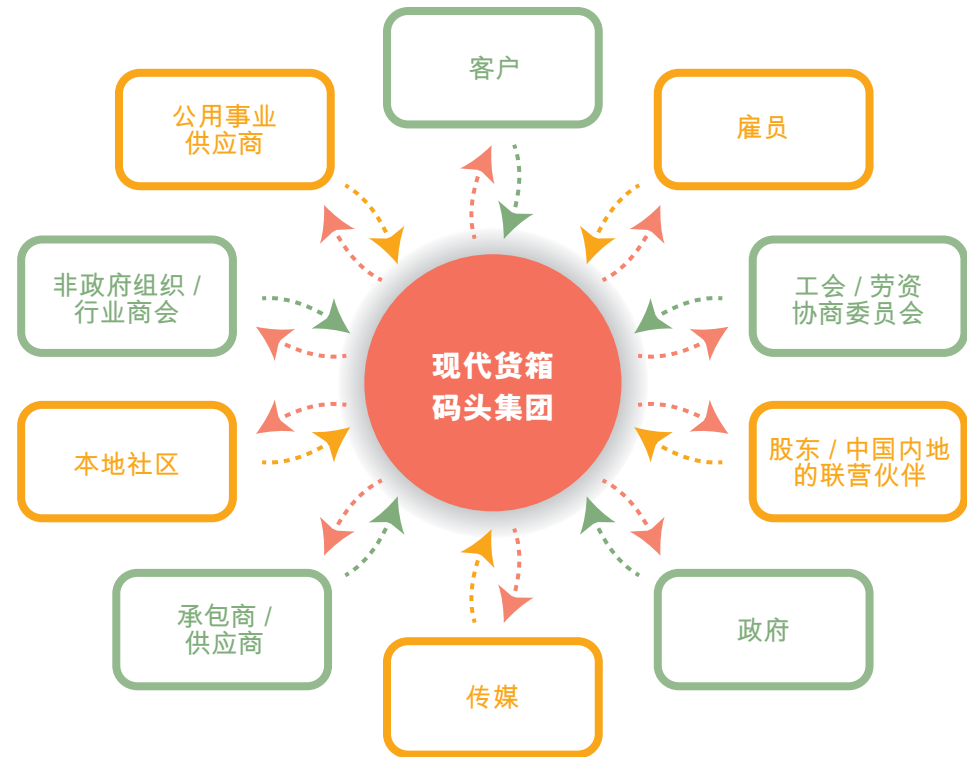


与利益相关方沟通交流



集团定期与利益相关方沟通，收集他们对公司业务策略和工作的意见。我们根据利益相关方对集团的影响力或对集团的依赖程度进行量化评估和确立优先次序。^[3]

下表列出利益相关方沟通组别和沟通渠道。^[4]



^[3]G4-25, ^[4]G4-24



利益相关方组别	沟通渠道 ^[5]
客户	电子媒介：电邮、网站、内联网
雇员*	会议 雇员告示板
媒体	探访 / 参观
承包商 / 供应商	大型会议 / 论坛 / 工作坊
本地社区	通讯刊物
非政府组织 / 行业商会	调查：问卷调查 / 面谈 / 小组座谈会
公用事业供应商	培训 / 工作坊
工会 / 劳资协商委员会#	委员会 / 工作小组
股东 / 中国内地的联营伙伴#	合作项目
政府#	赞助和捐献 义工服务 公众活动

根据利益相关方量化评估的结果，股东和雇员是在最重要的利益相关方组别之内。为了准备本报告，我们与香港和内地业务单位所选定的股东和雇员代表进行小组座谈会和面谈^[5]，邀请他们就下列企业社会责任表现提供意见：

- 环境保护
- 社会、劳工和社区
- 职业健康安全与安全

* 有关与雇员沟通的详情，请参阅第 18-22 页之「以人为本」章节
因此报告扩展了涵盖范围，利益相关方名单也因应香港及中国内地业务单位作出了调整

^[5]G4-26

利益相关方提出需要重点关注的议题和我们的回应：

利益相关方提出重点关注议题	现代货箱码头集团的回应 ^[6]
环境保护	
<p>参与沟通活动的利益相关方期望我们不断加强环保管理，并优先使用替代能源。</p>	<p>我们香港的业务单位自 2009 年开始获得 ISO14001 环境管理体系认证，而内地的业务单位其后亦相继获得同等认证，展现了我们不断改进环境管理的决心。我们亦定期检视与运营相关的主要环保议题，藉此减轻所产生的负面影响，例如：在 2014 年，香港的业务单位添置了八台市电场桥 (E-RTG)；在 2015 年，大铲湾码头引进了七辆液化天然气拖车，与传统的柴油拖车相比，减少 95% 的微粒排放量和 49% 的氧化氮排放量。</p>
<p>参与沟通活动的利益相关方关注内地太仓国际门户以熏蒸方法进行木材检疫处理时对环境造成的影响。</p>	<p>所有入口中国内地的木材均须符合国家的入口规定，包括透过经认可的制造过程或获批准的检疫方法减轻害虫的潜在风险。在太仓一期，木材检疫工作是由政府授权的公司有关当局的监察下、按照政府批准的处理方法进行。</p>

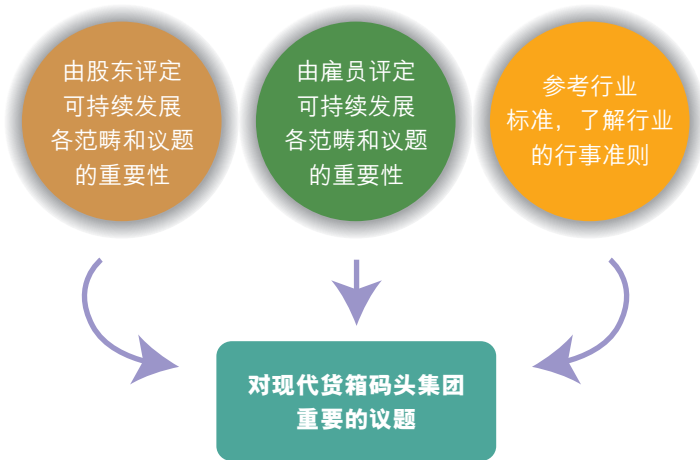


^[6]G4-27

利益相关方提出重点关注议题（续）	
社会、劳工及本地社区	
<p>香港码头的吞吐量在 2015 年有所下降。参与沟通活动的利益相关方关注这对公司业务表现的影响。</p>	<p>由于欧洲和美国经济前景不明朗，导致全球贸易流量减弱，而我们於 2015 年的业务表现亦难免受制，吞吐量下降令收入和利润均受影响。面对上述挑战，我们继续引进新技术，并与各相关方面协调，提升运营效率和支持公司业务稳健增长。</p> <p>我们已经启用 Navis N4 码头操作系统，并不断进行优化工程，从而推进码头的自动化操作和提升工作效率。在香港集装箱航运业复苏时，这将加强我们的竞争优势。</p>
<p>参与沟通活动的利益相关方希望公司为香港以外的业务单位组织雇员义工服务。</p>	<p>现代货箱码头的香港业务单位于 2007 年成立义工团队。内地业务单位计划于 2016 年组织义工服务，加强雇员参与。</p>
职业健康与安全	
<p>参与沟通活动的利益相关方希望了解公司为提升雇员在职业健康与安全意识方面所开展的工作。</p>	<p>在任何情况下，职业健康与安全都至为重要。我们定期检视职业健康与安全政策，并要求雇员以及承包商全面遵守，同时亦举办各种提升职业健康与安全意识的活动，包括推广活动、奖励计划、培训、师友计划，而管理人员亦会巡查工作场所。</p>



重要性评估^[7]



为撰写此报告，我们在沟通的过程中邀请利益相关方根据 GRI G4 指引对不同的可持续发展议题、指标和范畴的边界进行评估。他们就不同议题的重要程度进行评分，并界定它们于集团运营内或外的影响。我们亦参考同行选取的指标和披露的议题，确保其选择与行业标准看齐。集团的企业社会责任指导委员会在平衡利益相关方的评分和同行标准后，同意右列范畴和议题对集团至为重要，并在报告中披露相关详情。

重要的类别和范畴 ^[8]	影响边界		披露相关详情的章节	页
	机构内 ^[9]	机构外 ^[10]		
经济				
经济绩效	√	√	行政总裁致辞 业务概览 以人为本 社区参与	03 - 04 05 - 07 18 - 22 26 - 29
市场形象	√	√	行政总裁致辞 业务概览 统计数据摘要	03 - 04 05 - 07 41 - 47
间接经济影响	√	√	业务概览 社区参与	05 - 07 26 - 29
环境				
能源	√	√	爱护环境 统计数据摘要	30 - 35 41 - 47
水	√	√	爱护环境 统计数据摘要	30 - 35 41 - 47
生物多样性	√	√	GRI G4 内容索引	48 - 54
排放	√	√	爱护环境 统计数据摘要	30 - 35 41 - 47
污水和废弃物	√	√	爱护环境 统计数据摘要	30 - 35 41 - 47

[7]G4-18, [8]G4-19, [9]G4-20, [10]G4-21



重要的类别和范畴（续）	影响边界		披露相关详情的章节	页
	机构内	机构外		
产品和服务	√	√	业务概览 爱护环境	05 - 07 30 - 35
遵守法规	√	√	爱护环境 GRI G4 内容索引	30 - 35 48 - 54
社会				
劳工实务和合理工作条件				
雇佣关系	√	√	以人为本 统计数据摘要	18 - 22 41 - 47
劳资关系	√	√	以人为本	18 - 22
职业健康与安全	√	√	安全至上 统计数据摘要	23 - 25 41 - 47
培训与教育	√	√	以人为本 安全至上 统计数据摘要	18 - 22 23 - 25 41 - 47
产品责任				
产品和服务标签	√	√	GRI G4 内容索引	48 - 54
客户私稳	√	√	GRI G4 内容索引	48 - 54
遵守法规	√	√	GRI G4 内容索引	48 - 54

以人为本



我们的业务得以发展，有赖全体雇员全力以赴、敬业乐业。由承担责任、互相信任和团队合作三大元素组成的文化价值观更是我们实践使命、成为首选雇主的基石。

雇员发展

我们恪守平等机会的原则，致力杜绝雇佣歧视行为。我们亦利用各种平台，与不同的行业组织合作，吸引最佳人选加入我们的雇员团队。

我们重视雇员发展，积极协助他们适应行业变化。新入职雇员通过迎新培训，认识公司文化和所肩负的职责。我们亦提供其他培训和发展计划，从而加深他们对集团文化的了解，并增进技术知识。当集团有岗位空缺时，我们亦会优先考虑让雇员内部升迁。



在报告期内，我们为逾 2,000 名香港和中国内地雇员提供了 80,000 小时的培训。

参考实例：太仓雇员才能出众



我们的优秀雇员凭借出色表现，在业界和集团运营所在社区备受认同。2014年，五名来自太仓一期的机械维修雇员参加了「建功立业十二五、转型升级争先锋」钳工技能竞赛，成绩优异。此外，太仓二期操作部及工程部的三名雇员获得政府颁发的「太仓市高技能重点人才」嘉许，表扬他们的专业才能以及对行业的贡献。

参考实例：公司新文化价值观工作坊



香港业务单位

为向雇员宣扬集团的新使命、愿景、策略、品牌承诺和文化价值观，我们在 2014 年举办了文化价值观工作坊和跨业务单位会议，让雇员了解新的企业文化和理想行为。超过 500 名来自各业务单位的雇员就文化价值观和理想行为表达了意见。此外，我们在 2015 年于全公司进行了文化调查，了解雇员对公司新文化价值观的观感，该调查回复率达到 98%。



大铲湾码头



太仓国际门户

具竞争力的雇佣福利

我们所有业务单位均严格遵守与劳工权益和社会福利相关的当地法律和规例，包括香港的强积金计划和内地政府的社会保障金和养老金计划。我们向全职雇员提供具竞争力的雇佣及薪酬待遇（包括花红）。全职雇员享有的福利包括但不限于医疗保险、年假、产假和侍产假、加班补薪和津贴饭堂等。此外，香港的业务单位为全职雇员提供定期身体检查，同时设立了「雇员支援计划」，为雇员和家属提供 24 小时免费热线咨询服务，帮助他们舒缓压力及寻求需要的协助。我们定期检视和更新雇员的福利待遇，确保其具备竞争力，并回应他们所关注的事项。

我们相信雇员在作息平衡的情况下才能发挥最佳表现，因此，集团定期为雇员和家属组织各种文娱活动，包括春节联欢晚宴、参观博物馆、慈善步行、运动比赛、节日庆祝活动等等。



足球比赛



元宵猜灯谜活动



2015 年春节联欢晚宴



「山顶摘星之旅」活动



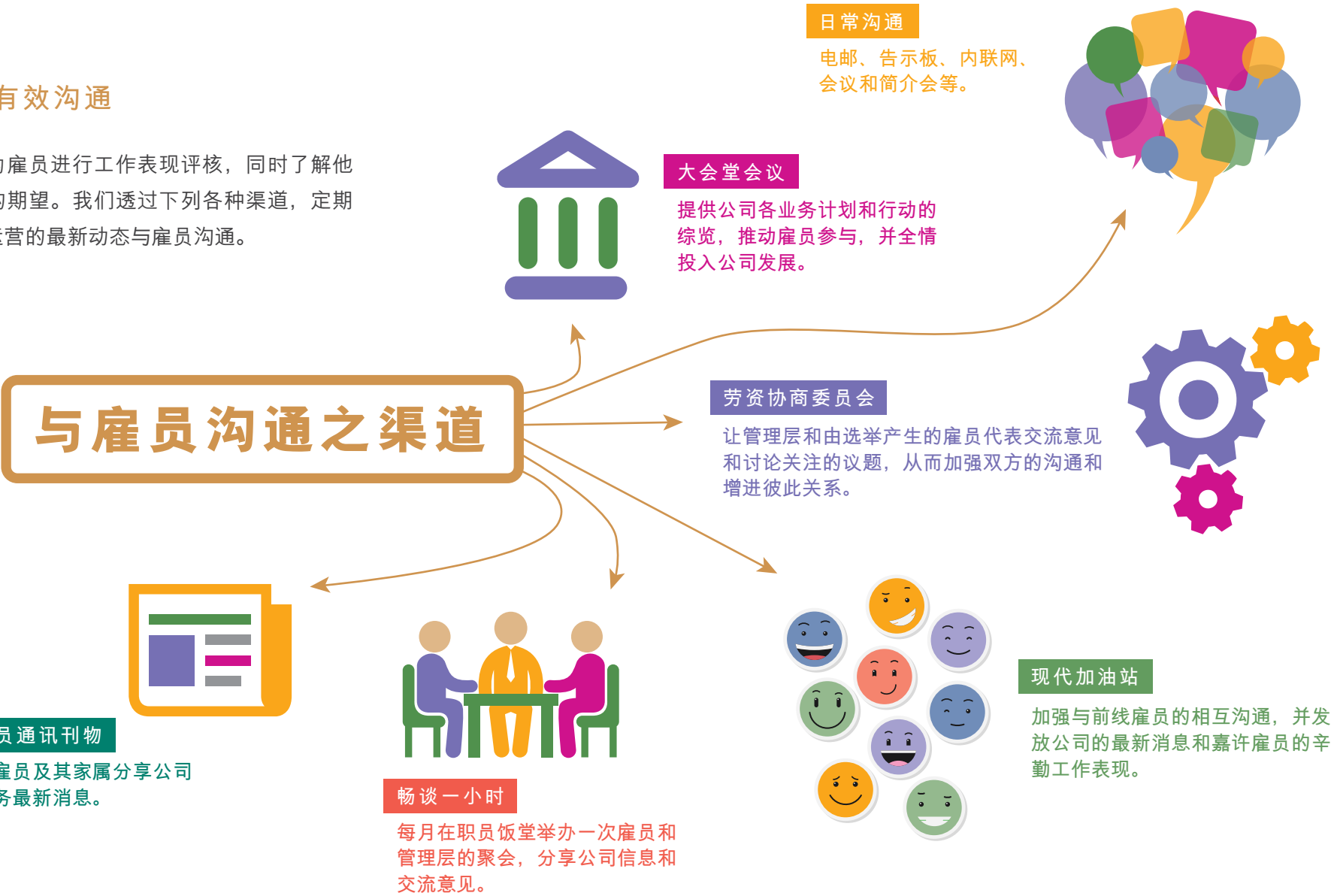
「乐在米埔惜食游」家庭同乐日



「3D 奇幻之旅」活动

与雇员有效沟通

我们定期为雇员进行工作表现评核，同时了解他们对公司的期望。我们透过下列各种渠道，定期就业务和运营的最新动态与雇员沟通。



与雇员沟通之渠道

雇员通讯刊物

与雇员及其家属分享公司业务最新消息。

畅谈一小时

每月在职员饭堂举办一次雇员和管理层的聚会，分享公司信息和交流意见。

现代加油站

加强与前线雇员的相互沟通，并发放公司的最新消息和嘉许雇员的辛勤工作表现。

劳资协商委员会

让管理层和由选举产生的雇员代表交流意见和讨论关注的议题，从而加强双方的沟通和增进彼此关系。

大会堂会议

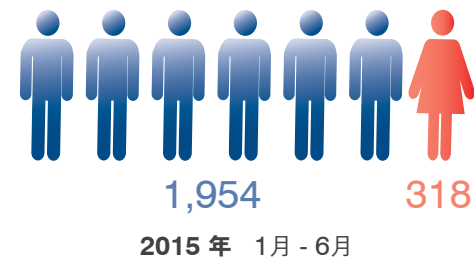
提供公司各业务计划和行动的综览，推动雇员参与，并全情投入公司发展。

日常沟通

电邮、告示板、内联网、会议和简介会等。

■ 男性 ■ 女性

按性别划分的雇员人数



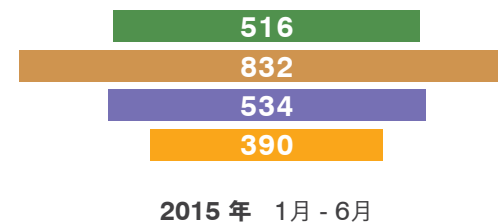
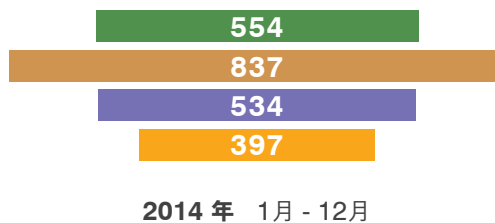
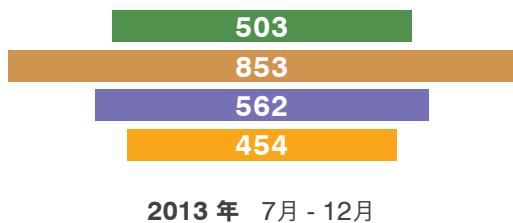
■ 管理层职员
■ 高级职员
■ 一般职员

按职业岗位类别划分的雇员人数



■ 30岁以下 ■ 40-49岁
■ 30-39岁 ■ 50岁或以上

按年龄组别划分的雇员人数



安全至上



保障全体雇员和承包商职业健康和安全是我们的首要任务，也是集团企业社会责任政策不可或缺的一环。集团致力在所有旗下运营的码头实现「零意外」目标。为此，我们设立了扎实的健康与安全制度，推广安全文化，并在运营中执行各种安全措施。所有业务单位均设有安全委员会，负责监察和检视各自的职业健康与安全议题。

预防及安全措施

我们的雇员需面对与集装箱码头运营相关的种种风险，如化学品泄漏、火灾、高空救援、恶劣天气和疾病爆发等，故此，所有雇员必须对工作中可能存在的各项风险保持警惕，并熟悉相应的措施。所有业务单位均制定了全面的安全守则和规例，并提供相关培训。此外，我们针对码头范围内可能发生的不同情况制定了合适的紧急应变计划和程序。

我们开发了电子「工作流程安全系统」，为供应链伙伴提供最新的安全政策、程序和实务信息。同时，通过巡查和提供安全规则列表，让供应链伙伴知悉在安全方面的最新要求，并让他们了解自己的现况。

连续八年获颁「持续进步安全管理确认计划」「第三级」确认证书

香港业务单位自 2007 年开始连续八年获职业安全健康局（职安局）颁发「持续进步安全管理确认计划」「第三级」确认证书。此计划以持续提升安全水平为原则，旨在鼓励企业使用有效的系统以管理工作环境的健康与安全风险。我们获此嘉许，可见旗下业务单位于致力缔造安全工作环境所作出的不懈努力，得到认同。

增进工作团队的安全知识

所有工作人员均必须时刻对工作环境的安全事项保持警惕。香港业务单位的全体雇员和承包商职员均获邀请参加健康与安全培训。我们亦推行学徒计划，指派经验丰富的雇员为新入职同事提供指导、灌输工作安全意识，协助他们适应工作环境。

为不断提升雇员能力，香港业务单位和大铲湾码头分别于 2011 年和 2014 年推出网上自学和评估平台，配合系统和设备更新，提供进修培训和评估。日后将继续发展此网上平台，供承包商的机械操作员参与使用。

香港业务单位于 2014 年根据所制定的业务计划推行了一连串的安全推广活动，并邀请了各主要承包商参与，以提升大家在工作间的安全意识。活动重点如下：

安全热线

我们鼓励所有雇员、承包商和访客报告于工作间有违安全守则的个案或不当行为。所有投诉个案

均交由相关部门调查。

安全标语创作比赛

我们收到由雇员和承包商职员提交的创作标语共逾 200 份。得奖标语除了制作成横幅展示于不同的工作间外，另印制于水瓶上派发予所有雇员和承包商职员。

安全巡查奖赏计划和 安全之星季度比赛

旨在表扬在操作中实践工作安全行为的雇员。

对承包商和分包商的期望

管理承包商和分包商是我们日常运营的重要一环。所有承包商和分包商均须遵守当地法律和规例，并达到我们在招标文件中列明的要求。在健康与安全标准上，我们对雇员、承包商和分包商职员一视同仁。在招标过程中，我们只会考虑工作安全往绩良好的承包商和分包商。我们亦透过定期会议和评估，与承包商和分包商讨论与操作相关的健康和安议题，确保其表现达标。



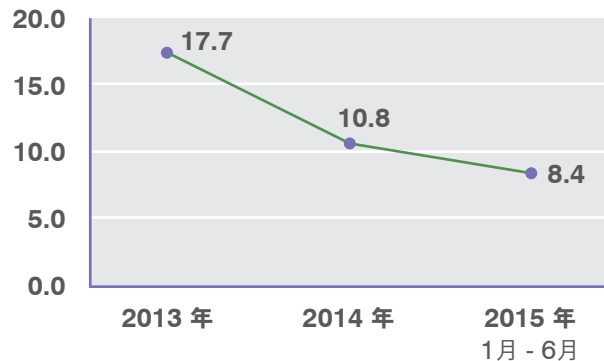
参考实例：码头岸桥和场桥操作模拟训练器投入服务

运营中的致命意外

纵然已实行各种风险和安全管理措施，现代货箱码头于 2014 年 4 月 28 日及 5 月 27 日分别发生了两宗致命意外，我们对此深表遗憾。第一宗意外于码头工人即将开始系泊工作时发生，另一宗意外在一名承包商员工维修岸桥时发生。现时这两宗事故均处于法律诉讼程序并在调查当中。

集团工伤率

工伤率（每千人）



集团持续引进新技术，务求缔造更安全的工作环境。2014年，香港业务单位购置了香港首台码头岸桥和场桥模拟驾驶训练器，用以提升现有操作员的技术和训练新学员。这台训练器可模拟各种实际工作环境，包括不同的天气情况、船只类型和特殊货物等，有助机械操作员熟悉不同的工作情况和在特定的情景下进行练习。模拟训练器已纳入新入职机械操作员的训练课程，并向曾经涉及意外事件的机械操作员提供模拟驾驶培训，提升他们的安全意识和操作技术。

社区参与



我们相信要维持业务的可持续发展必须融入业务单位所在的社区。多年来，我们一直积极参与社区活动，藉此了解社区的需要，也加深区内人士对我们业务的认识。我们会继续在社区内积极参与，安排参观公司、提供义工服务及捐助物资。

参观公司

我们接待不同教育机构到访，让学生亲临参观集装箱码头，认识码头的日常运作情况，以及我们的环保政策和工作。



「汇丰博爱单车百万行 2014」

我们的雇员参加了首个在香港昂船洲大桥举行的自行车活动——「汇丰博爱单车百万行 2014」，既为博爱医院筹款，也为全港推广自行车运动和自行车安全意识。



探访长者

2014年9月，香港业务单位的义工团队参与香港影视明星体育协会慈善基金举办的探访长者活动，我们的义工探访了24户独居长者，并为他们送上午餐、香米和爱心礼物。



「昂步栈道 2015」

集团连续五年参加「昂步栈道」慈善步行筹款活动。2015年，我们有16支队伍共59名雇员参加此活动中不同路线的赛事，发挥了团队合作和体育精神。



参考实例：持续投入「学校起动」计划



集团自2011年起一直全力支持九龙仓举办的「学校起动」计划；此计划旨在协助香港中学生改进整体表现。在报告期内，我们继续为伙伴学校——棉纺会中学——提供支持，并举办各种活动以协助学生提升学习能力，为他们提供个人发展机会，启发他们为事业发展作出规划。

「活现·文化团队活动赞助计划」

2014年12月，香港业务单位推出了「活现·文化团队活动赞助计划」，旨在让雇员自我进修、体现文化价值观和向社区宣扬公司的企业社会责任讯息。最少十名或以上的雇员自由组队，即可参加申请赞助参与培训、义工服务和慈善筹款活动。



「趁墟做老板」

「趁墟做老板」是「学校起动」计划其中一项年度活动，给学生学习创业及与其他学校较量的机会。我们与棉纺会中学合作，在撰写营商计划书、进行市场分析、发展产品和制定预算各方面为学生提供意见。在2014年的「趁墟做老板」活动中，棉纺会中学获得「最佳摊位设计」、「最佳销售员」和「最佳团队精神」奖项。



英语厨房在太平洋会及马可孛罗香港酒店举行



支持位于香港葵涌的棉纺会中学所举办的长者学苑



微电影制作培训



棉纺会中学 40 周年同乐日



香港葵青道路安全嘉年华

参考实例：儿童绘画比赛



2015 年，为了在社区推广低碳生活方式，大铲湾码头举办第二届「大铲湾码头杯」少儿环保绘画大赛，并邀请雇员、承包商、股东、政府部门和客户的子女参加，鼓励他们以图画表达心目中的理想港口、城市和生活。我们随后举办画展，共展出 124 幅作品，并在 2016 年年历设计中采用得奖作品，藉此向公众宣扬环保讯息。

爱护环境



我们视建造和运营环保集装箱码头为己任，以企业环保政策提供指导方针，致力管理对环境的影响，并以环保为企业文化和决策过程中不可或缺的要素。

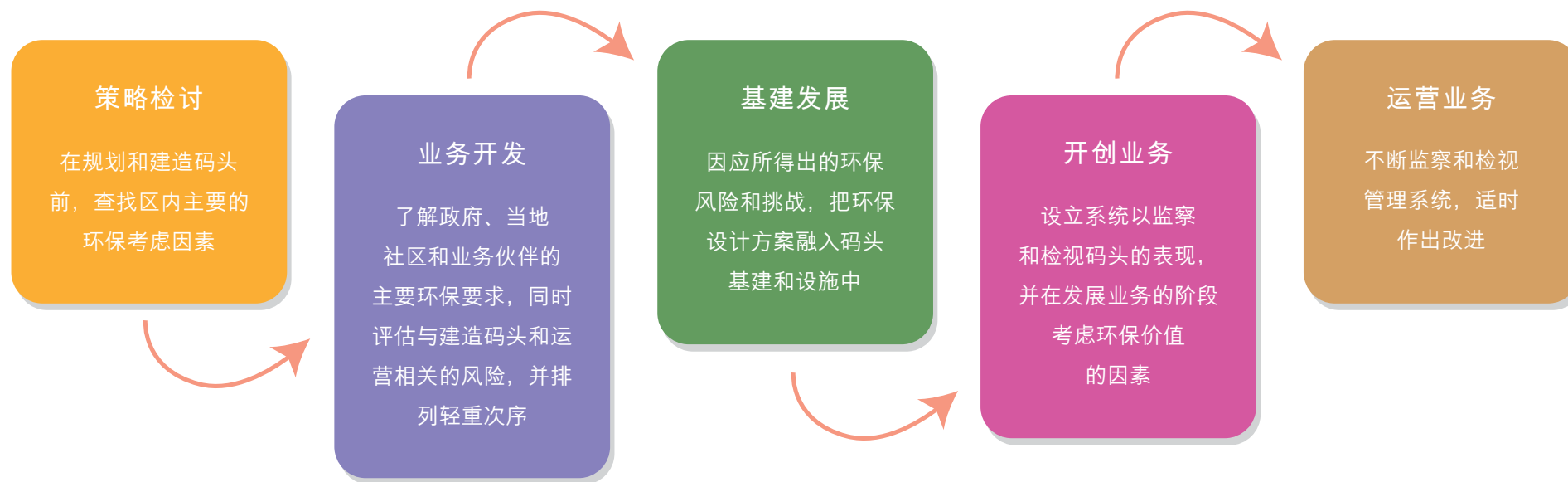
环保管理方法

我们推行了各种措施以把日常运营对环境的影响减至最低，并由集团的环保委员会负责监察相关表现和进度。自 2009 年开始，香港业务单位获得 ISO14001 环境管理系统认证，而太仓二期和大铲湾码头则先后于 2011 和 2013 年获得相同认证。我们通过环境管理系统，以有条不紊和按部

就班的方法管理各业务领域对环境带来的影响。绿色码头模型为实现企业环保政策提供了实践框架，包括列出在港口发展周期不同阶段须采取的重点环保行动、提供评估及缓减对环境影响的方法，并在决策过程中平衡各方面的考虑因素。我们将不断检视和更新绿色码头模型的内容，与时俱进。



绿色码头模型



能耗和温室气体排放

行业挑战及新目标

虽然我们积极主动执行环境管理，推行各种环保措施持之以恒，但香港码头的吞吐量在过去两年均录得下降，加上港口拥挤，以致香港业务单位以每个二十尺标箱计算的二氧化碳当量排放上升，2013 年录得 11.69 千克，到 2015 年 6 月底上升至 11.82 千克，无法达到香港业

务单位较早前定下的目标 — 在 2015 年底前把每个标箱的二氧化碳排放量减至 10 千克。

集团在检视业务表现和考虑到报告范围已扩展至内地业务后，定下了新的环保表现目标，并以二氧化碳当量取代二氧化碳排放量作为量度单位，藉此更全面地展示我们对环境的影响。

减少能耗和温室气体排放的行动

码头运作必须使用重型机械，因而依赖非再生能源，亦无可避免带来温室气体排放，这依然是我们在环保方面的主要挑战。在报告期内，我们继续寻求更多环保措施，并引进新技术，以减少能耗和温室气体排放。

采用市电场桥

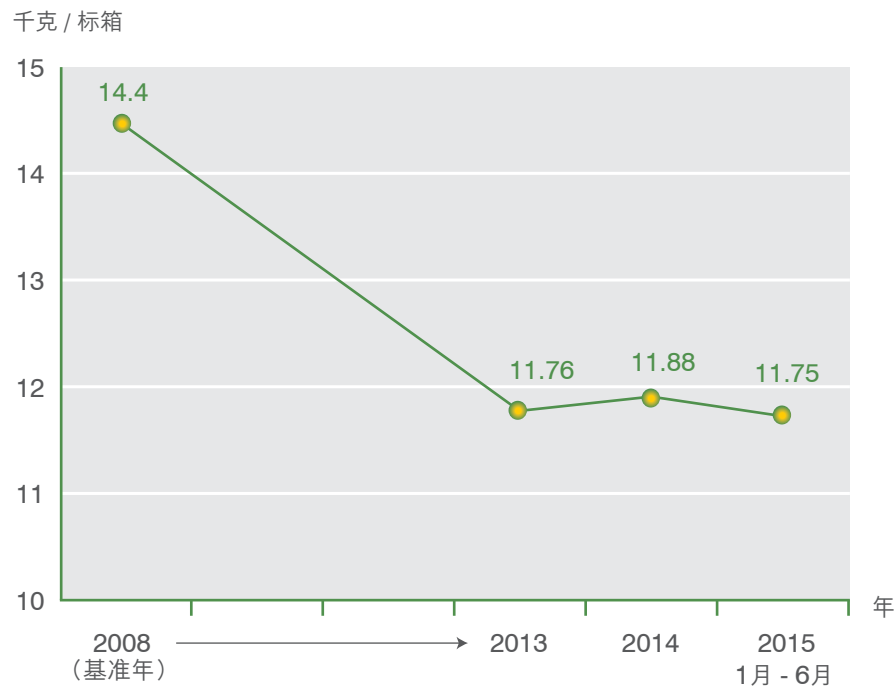
在 2015 年 6 月底，香港和中国内地的业务单位共有约 200 台场桥。为减少所产生的气体排放，集团逐步以混合动力和电力驱动在场桥取代传统的柴油驱动在场桥。2014 年底，香港业务单位共有 94 台电力驱动在场桥，全部符合欧盟 IIIA 期排放标准；大铲湾码头则自 2007 年投入运营开始便全面采用市电场桥；而太仓二期在 2008 年便开始改装现有的场桥，至今共 95% 的场桥为市电场桥。2014 年，香港业务单位增添了 8 台市电场桥，取代旧有的型号，从而减少了逾 850 吨二氧化碳当量排放。



集团业务运营的新环保目标

业务	单位	基准年	减排目标
集装箱处理	每标箱的二氧化碳当量排放（以千克计）	2008 年	在 2018 年把每个标箱的二氧化碳当量排放减至 10 千克，较基准年减少 30%
件杂货处理	每吨货物的二氧化碳当量排放（以千克计）	2013 年	在 2018 年把每吨货物的二氧化碳当量排放减至 1.7 千克，较基准年减少 11%

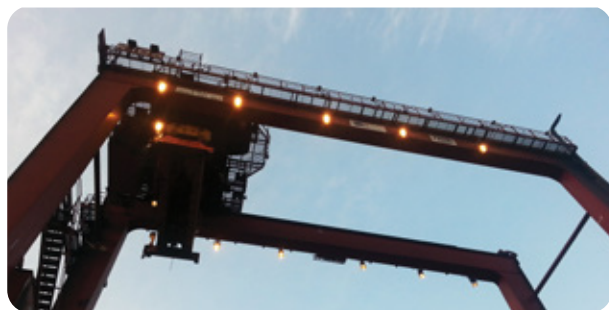
每标箱的二氧化碳当量排放



*只包括集装箱处理的排放

采用 LED 照明

我们所有业务单位均进行了照明系统更新工程，换上 LED 灯，藉此减省电耗。在香港，我们于办公室大楼的梯间和 11 台市电场桥上安装 LED 灯，以取代旧有的照明系统，与 2013 年相比，每年节省约 352,838 千瓦时的耗电量。在 2013 年 12 月至 2015 年 6 月期间，太仓一期共投资逾 300 万人民币在堆场换上 LED 照明系统，在报告期内节省电力约 1,220,000 千瓦时。



在运营范围内外发挥更大影响力

我们积极支持各种环保计划和法规，在运营范围内外发挥影响。集团支持香港的《乘风约章》，此约章是由航运业发起的自愿参与计划，旨在推动参与的船公司在香港系泊时使用更清洁的燃料。大铲湾码头签署了深圳市政府推出的「深

参考实例：引进液化天然气 (LNG) 拖车



集装箱是以拖车运送往来堆场及岸边。集团积极为旗下设备及车辆寻找更清洁的能源，并在 2015 年于大铲湾码头引进了七辆液化天然气拖车。与传统的柴油驱动拖车相比，液化天然气拖车能减少 95% 的微粒排放量和 49% 的氧化氮排放量。未来，我们将逐步淘汰以柴油驱动的拖车。

太仓一期之木材熏蒸业务

以熏蒸方法处理木材具有重要意义，用以防止经进口原木传入有害病虫生物，保护进口区域免遭此等外来物种侵害。由于太仓一期地理位置优越，而且于当地处理木材的经验丰富，故获政府授权经营熏蒸业务。虽然集团并无参与有关机构的运营，但我们定期与监管部门沟通，确保熏蒸过程符合当地法例和环保标准。



圳市港口、船舶岸电设施和船用低硫油补贴资金」，在此计划下，码头设备和设施使用更清洁的燃料发电。有关船舶岸电设施的招标过程预计于 2016 年内完成。



参考实例：固体废物统计和监察计划



我们的香港业务单位在 2014 年 4 月进行了固体废物统计和监察计划，藉此了解雇员弃置废物的行为。我们搜集和分析公司饭堂、办公室、堆场和维修场等工作场所的固体废物资料，并在职员刊物中刊登分析结果和建议，藉此加强雇员的环保意识。

固体废物处理

我们密切监察码头所产生的废物种类和数量，并通过减少产生废物和加强废物回收，减少对环境造成的影响。在码头运营中，往往因为运送货物而使用大量木卡板；在香港，我们与屯门环保园合作回收木卡板，估计在报告期内回收木卡板逾 330 吨，藉此减轻堆填区的负荷。此外，我们在 2014 年于香港推行厨余回收先导计划，尽量减少送往堆填区的固体废物；在报告期内回收厨余达 27.6 吨。

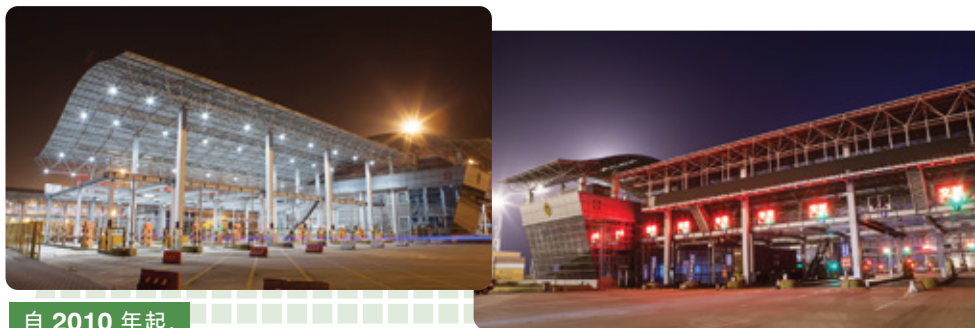
污水处理

由于集团旗下码头临海而设，故此我们十分重视监察水质及防止泄漏的工作。码头的污水在排入大海前会经过当地的燃油分隔系统或码头污水处理设施作预先处理，并定期作水质检验，燃油分隔系统亦会经由持牌化学废物收集商定期清理。此外，我们制定了「化学品泄漏紧急应变程序」，为雇员详细列明发生化学品渗漏或泄漏意外时应采取的步骤。

推动绿色工作间

我们明白，要在业务运营中实践可持续发展理念，雇员的支持是不可或缺。我们把保护环境的要素融入日常工作中，例如：

- 订立停止食用鱼翅政策，禁止于公司活动中食用或送赠鱼翅
- 根据所订立的绿色采购指引，优先考虑较环保之产品
- 为雇员提供课程和培训，增进他们的环保知识
- 增添废物回收设施和重新安排其摆放位置，鼓励环保行为
- 在职员刊物中分享环保小秘方和汇报现行环保措施的进度



自 2010 年起，现代货箱码头集团一直支持「地球一小时」活动。图中所见是大铲湾码头参与「地球一小时」活动的情况。



红包袋回收重用活动



米埔生态导赏游



香港珊瑚礁普查

主要会籍和已签署约章

我们积极参加不同协会和组织，并签署各种相关约章，以配合公司的策略和履行企业社会责任，并与不同利益相关方沟通交流。



香港美国总商会（主席、执行委员会和董事会董事）
 商界环保协会（理事会成员）
 丹麦商会（主席）
 香港雇主联合会（公司会员）
 香港工业总会 — 运输及物流业协会和珠三角工业协会（公司会员）
 General Stevedoring Council（会员）
 香港货柜码头商会有限公司（董事）
 香港总商会（会员）
 香港物流管理人员协会（会员）



深圳港口协会（副会长单位）
 深圳外商投资企业协会（常务理事单位）
 深圳市进出口商会（普通会员）
 中国港口协会港口集装箱分会（普通会员）



太仓一期：太仓市总商会常委单位（执委常委单位）
 太仓二期：太仓港口协会（普通会员）

* 现代货箱码头集团并无向上述组织提供定期会费以外的资金。

主要奖项和嘉许

香港业务单位

2015

Lloyd's List - Containerisation International

国际集装箱化运输大奖
— 社会企业责任奖项



政府资讯科技总监办公室、
平等机会委员会
无障碍网页嘉许计划银奖
(网站组别)



Navis, Port Technology International

Navis Inspire 奖项
— 创新组别奖



2014

雇员再培训局

ERB 人才企业嘉许计划



自 2013

香港社会服务联会

5 年 Plus 「商界展关怀」
标志



香港职业安全健康局

持续进步安全管理确认计划
(CISPROS)
「第三级」确认证书



Lloyd's Register Quality Assurance Ltd.

ISO14001 环境管理体系认证



大铲湾码头



2015

2014 年度第十一届中国货运业大奖
综合服务十佳集装箱码头奖

2013

中国航务周刊杂志社
2013 年度中国航运十大稳健企业奖

中国（深圳）国际物流与交通运输
博览会组委会
优质服务奖

深圳市交通委员会
深圳港集装箱码头服务满意度调查
(2013 年上半年度) 第一名

2014

深圳市宝安区人民政府
宝安区 2013 年度服务业百强企业奖

中国外商投资企业协会、深圳外商投资企业协会
全国优秀外商投资企业和谐劳动关系促进奖
(2013 年度 深圳)、
全国优秀外商投资企业—双优企业奖
(2013 年度深圳)

中国（深圳）国际物流与交通运输博览会组委会、
中国城市物流协会联盟
行业贡献奖

太仓一期



2015

太仓市总商会
2014 年度优秀会员企业奖

自 2014

太仓港经济技术开发区
2013 及 2014 年度太仓港经济技术开发区
第三产业发展先进企业奖

太仓港经济技术开发区
2013 及 2014 年度太仓港经济技术开发区纳税
先进企业奖

太仓二期

2015

中国港口协会

2014 年度中国港口吞吐量前六名江河
集装箱码头奖

中国港口协会

2014 年度中国港口每小时超 30 标箱杰出
集装箱桥吊作业效率码头奖

太仓市港口管理委员会

2014 年度太仓港安全生产示范企业奖

长江航运公安局苏州分局

2014 年度内部安全保卫工作先进单位奖

太仓市总工会

太仓市「安康杯」得奖企业

2013

苏州市人民政府

苏州市劳动关系和谐企业奖



统计数据摘要

经济

		2013年 7月 - 12月					2014年 1月 - 12月					2015年 1月 - 6月				
单位		香港业务单位	大铲湾码头	太仓一期	太仓二期	集团	香港业务单位	大铲湾码头	太仓一期	太仓二期	集团	香港业务单位	大铲湾码头	太仓一期	太仓二期	集团
吞吐量	百万标箱	2.9	0.5	0.7		4.1	5.4	1.3	1.8		8.5	2	0.6	0.9		3.5

备注：
标箱：20尺标箱

环境

		2013年 7月 - 12月					2014年 1月 - 12月					2015年 1月 - 6月				
单位		香港业务单位	大铲湾码头	太仓一期	太仓二期	集团	香港业务单位	大铲湾码头	太仓一期	太仓二期	集团	香港业务单位	大铲湾码头	太仓一期	太仓二期	集团
能耗																
直接能耗																
柴油	升	5,891,501	1,059,896	1,971,190	593,486	9,516,073	10,517,220	2,392,578	3,933,108	1,479,526	18,322,432	3,695,847	806,616	1,783,014	699,039	6,984,516
	千兆焦耳	214,777	38,639	71,861	21,636	346,913	383,410	87,223	143,383	53,937	667,953	134,734	29,406	65,001	25,484	254,625
液化石油气	升	73,888	0*	0*	0*	73,888	146,309	0*	0*	0*	146,309	62,517	0*	0*	0*	62,517
	千兆焦耳	2,440	-	-	-	2,440	4,831	-	-	-	4,831	2,064	-	-	-	2,064
汽油	升	22,463	0#	0#	0#	22,463	36,979	0#	0#	0#	36,979	19,358	0#	0#	0#	19,358
	千兆焦耳	742	-	-	-	742	1,221	-	-	-	1,221	639	-	-	-	639
液化天然气	立方米	0*	0*	0*	0*	0*	0*	0*	0*	0*	0*	0*	24,545**	0*	0*	24,545
	千兆焦耳	-	-	-	-	-	-	-	-	-	-	-	95,750**	-	-	95,750

备注：
* 相关业务单位并无使用此燃料
** 大铲湾码头自 2015 年开始引进液化天然气拖车
相关业务单位并无此类数据

		2013年7月-12月					2014年1月-12月					2015年1月-6月				
单位	香港业务单位	大铲湾码头	太仓一期	太仓二期	集团	香港业务单位	大铲湾码头	太仓一期	太仓二期	集团	香港业务单位	大铲湾码头	太仓一期	太仓二期	集团	
间接能耗																
电耗总量	千瓦时	28,092,550	8,526,655	3,157,235	5,917,616	45,694,056	54,252,851	17,787,664	5,618,338	13,352,092	91,010,945	22,472,268	8,446,818	2,626,464	6,704,992	40,250,542
	千兆焦耳	101,133	30,696	11,366	21,303	164,498	195,310	64,036	20,226	48,068	327,640	80,900	30,409	9,455	24,138	144,902
煤气	单位	40,795	0*	0*	0*	40,795	63,890	0*	0*	0*	63,890	30,156	0*	0*	0*	30,156
	千兆焦耳	1,958	-	-	-	1,958	3,067	-	-	-	3,067	1,447	-	-	-	1,447
天然气	立方米	0*	14,580	0#	0#	14,580	0*	45,245	0#	0#	45,245	0*	23,730	0#	0#	23,730
	千兆焦耳	-	569	-	-	569	-	1,765	-	-	1,765	-	925	-	-	925
二氧化碳当量	吨	33,559.7	8,278.6	7,524.4	5,919.2	55,281.9	63,024.7	17,760.3	14,512.3	13,726.3	109,023.6	24,388.4	7,623.1	6,637.4	6,777	45,425.9
用水																
用水量	立方米	31,976	14,580	47,031	42,070	135,657	64,290	26,552	140,832	73,724	305,398	32,670	7,577	71,323	26,599	138,169

备注:

* 相关业务单位并无使用此燃料

相关业务单位并无此类数据

用水购自供水机构

二氧化碳当量已包括范畴一及范畴二的排放

此处显示的二氧化碳当量排放包括柴油、液化石油气、汽油、电力和煤气。

资料来源:

- 环境保护署及机电工程署出版的「香港建筑物（商业、住宅或公共用途）的温室气体排放及减除的核算和报告指引」（2010年版本）
- 中华电力有限公司可持续发展报告所刊载的公司碳强度数据
- 国家发展和改革委员会应对气候变化司

		2013年7月-12月					2014年1月-12月					2015年1月-6月				
单位		香港业务单位	大铲湾码头	太仓一期	太仓二期	集团	香港业务单位	大铲湾码头	太仓一期	太仓二期	集团	香港业务单位	大铲湾码头	太仓一期	太仓二期	集团
物料耗用																
润滑油 (机油 + 液压油)	升	25,651	10,673	47,378	6,697	90,399	61,701	27,480	113,702	11,709	214,592	31,500	7,661	33,974	8,583	81,718
润滑油 (油脂)	千克	4,636	2,250	2,640	1,162	10,688	14,632	5,445	5,430	2,537	28,044	9,376	1,260	116	1,455	12,207
轮胎	数量	347	35	343	584	1,309	589	61	543	1,466	2,659	265	23	149	746	1,183
用纸量	千克	15,619	1,656	2,090	0 [#]	19,365	26,873	5,129	4,046	0 [#]	36,048	9,844	910	2,054	0 [#]	12,808
废物循环再用																
非化学废物																
供循环再用的轮胎	数量	330	46	不适用	0 [#]	376	484	117	不适用	822	1,423	208	9	不适用	439	656
	千克	不适用	不适用	35,600	不适用	35,600	不适用	不适用	46,040	不适用	46,040	不适用	不适用	27,100	不适用	27,100
化学废物																
固体化学废物	千克	14,352	3,820	0 [#]	0 [#]	18,172	27,239	8,360	0 [#]	46	35,645	13,294	2,980	0 [#]	54	16,328
液体化学废物	升	14,200	3,960	11,600	0 [#]	29,760	37,600	12,420	23,000	20,273	93,293	13,400	9,180	20,240	6,792.5	49,612.5

备注:

相关业务单位并无此类数据

相对少量的物料消耗并不包括在上表。

回收的木卡板和厨余并不包括在上表。

职业健康和安

		2013年7月-12月					2014年1月-12月					2015年1月-6月				
单位		香港业务单位	大铲湾码头	太仓一期	太仓二期	集团	香港业务单位	大铲湾码头	太仓一期	太仓二期	集团	香港业务单位	大铲湾码头	太仓一期	太仓二期	集团
致命意外	宗	0	0	0	0	0	2*	0	0	0	2	0	0	0	0	0
工伤率	每千人	16.1	0	15.8	5.2	11.4	15.6	2.2	12.9	5.3	10.8	12.9	0	8.7	5.4	8.4
缺勤工作日比率	每工作日	0.0035	0	0.0032	0.0009	0.0023	0.0035	0	0.0056	0.0004	0.0010	0.0025	0	0.0031	0.0007	0.0017
缺席工作日比率	每工作日	0.010	0.0058	0.0091	0.0039	0.0081	0.0215	0.0004	0.0076	0.0079	0.0048	0.0113	0.003	0.0092	0.0017	0.0074

备注:

* 包括一名直接聘请的雇员及一名外判商的职员

除致命意外的数据外, 其余数据只包括直接聘请的全职雇员

工伤率计算公式: (工伤宗数 / 雇员总人数) x 1,000

缺勤工作日比率计算公式: 因工伤导致的缺勤日数 / 全体雇员预定工作日总数

缺席工作日比率计算公式: 非工作导致的病假或缺席日数 / 全体雇员预定工作日总数

雇员

		2013年7月-12月					2014年1月-12月					2015年1月-6月				
单位		香港业务单位	大铲湾码头	太仓一期	太仓二期	集团	香港业务单位	大铲湾码头	太仓一期	太仓二期	集团	香港业务单位	大铲湾码头	太仓一期	太仓二期	集团
雇员综览																
雇员总人数	人数	1,117	425	444	386	2,372	1,028	451	465	378	2,322	1,005	436	459	372	2,272
按性别划分																
直接聘请的雇员(男性)	人数	999	345	366	338	2,048	918	375	382	332	2,007	892	362	374	326	1,954
直接聘请的雇员(女性)	人数	118	80	78	48	324	110	76	83	46	315	113	74	85	46	318
按职业岗位类别划分																
管理层职员	人数	65	22	11	21	119	68	22	10	21	121	68	22	11	22	123
高级职员	人数	228	76	92	92	488	205	78	92	92	467	199	78	91	97	465
一般职员	人数	824	327	341	273	1,765	755	351	363	265	1,734	738	336	357	253	1,684
按地区划分																
驻香港	人数	1,099	0	0	0	1,099	1,015	0	0	0	1,015	993	0	0	0	993
驻中国内地	人数	18	425	444	386	1,273	13	451	465	378	1,307	12	436	459	372	1,279
按年龄组别划分																
30岁以下	人数	121	193	93	96	503	124	213	115	102	554	120	182	114	100	516
30至39岁	人数	231	185	222	215	853	233	184	217	203	837	225	194	213	200	832
40至49岁	人数	348	42	105	67	562	307	51	109	67	534	304	55	109	66	534
50岁或以上	人数	417	5	24	8	454	364	3	24	6	397	356	5	23	6	390
受集体谈判协议保障的雇员比率	%	不适用	100	100	100	不适用	不适用	100	100	100	不适用	不适用	100	100	100	不适用

		2013年7月-12月					2014年1月-12月					2015年1月-6月				
单位		香港业务单位	大铲湾码头	太仓一期	太仓二期	集团	香港业务单位	大铲湾码头	太仓一期	太仓二期	集团	香港业务单位	大铲湾码头	太仓一期	太仓二期	集团
当地最低工资与集团雇员的标准薪酬起薪点的比率(男性)	比率	1:1.31	1:1	1:1.7	1:1.18	不适用	1:1.37	1:1	1:1.55	1:1.54	不适用	1:1.32	1:1	1:1.55	1:1.43	不适用
当地最低工资与集团雇员的标准薪酬起薪点的比率(女性)	比率	1:1.41	1:1	1:1.7	1:1.18	不适用	1:1.52	1:1	1:1.55	1:1.54	不适用	1:1.45	1:1	1:1.55	1:1.43	不适用
新雇员																
男性	人数	49	25	13	4	91	109	70	37	22	238	27	5	7	6	45
女性	人数	12	2	1	1	16	23	8	7	1	39	10	4	9	1	24
30岁以下	人数	26	21	7	3	57	59	66	35	17	177	13	6	12	4	35
30至39岁	人数	30	6	4	2	42	54	8	5	5	72	11	3	4	3	21
40至49岁	人数	5	0	3	0	8	8	4	3	0	15	5	0	0	0	5
50岁或以上	人数	0	0	0	0	0	11	0	1	1	13	8	0	0	0	8
自愿离职																
男性	人数	20	10	20	15	65	79	44	32	29	184	24	15	15	14	68
女性	人数	6	4	4	3	17	25	9	6	5	45	3	3	6	1	13
30岁以下	人数	10	5	17	8	40	34	33	21	15	103	5	11	14	9	39
30至39岁	人数	10	7	6	6	29	28	17	13	15	73	15	6	6	5	32
40至49岁	人数	4	1	1	2	8	24	3	3	3	33	3	0	0	1	4
50岁或以上	人数	2	1	0	2	5	18	0	1	1	20	4	1	1	0	6

单位	2013年7月-12月					2014年1月-12月					2015年1月-6月					
	香港业务单位	大铲湾码头	太仓一期	太仓二期	集团	香港业务单位	大铲湾码头	太仓一期	太仓二期	集团	香港业务单位	大铲湾码头	太仓一期	太仓二期	集团	
按性别划分的育儿假后复工和留任比率																
待产假	人数	5	11	2	0	18	21	23	6	13	63	9	13	2	0	24
产假	人数	2	5	3	0	10	1	6	3	7	17	4	3	2	0	9
复工比率	%	100	100	100	不适用	不适用	100	100	100	100	不适用	100	100	100	不适用	不适用
按性别划分的平均培训时数																
男性	时数	12.6	8.4		5*	8.2	41.5	4.7		10*	20.6	17.3	3.5		5*	9.2
女性	时数	4.9	12.1	1	5*	7.4	24.6	9.4	0.8	10*	18.4	9.1	4.8	1.2	5*	7.4
按职业岗位划分的平均培训时数																
管理层雇员	时数	2.4	19	0	5*	5.7	20.1	13.1	0	10*	15.4	19.7	18.5	0	5*	15.1
高级雇员	时数	3.6	19.5	3.2	5*	6.3	38.6	11.7	1.9	10*	21.2	11.1	5.4	0.5	5*	6.8
一般雇员	时数	14.7	6	0.5	5*	8.8	41.7	3.7	0.6	10*	20.5	17.5	2.4	1.5	5*	9.2

备注:

* 数据为估算数值

数据只包括直接聘请的全职雇员

全球报告倡议组织 (GRI) G4 内容索引



GRI G4 指标	描述	章节 / 对照检索 / 备注 / 省略原因	页	外部核实
		策略与概况		
G4-1	机构最高决策者的声明	行政总裁致辞	03 - 04	√
		机构概况		
G4-3	机构名称	关于本报告	02	√
G4-4	主要品牌、产品和服务	业务概览	05 - 07	√
G4-5	机构总部所在位置	业务概览	05 - 07	√
G4-6	机构运营所在国家	业务概览	05 - 07	√
G4-7	拥有权的性质及法律形式	业务概览	05 - 07	√
G4-8	机构所服务的市场	业务概览	05 - 07	√
G4-9	机构规模	业务概览 统计数据摘要 有关我们的财务表现，请参阅九龙仓的财务报告。	05 - 07 41 - 47	√
G4-10	职员综览	统计数据摘要 在报告期内，绝大部分集团雇员并非法律上所界定的自雇人士。	41 - 47	√
G4-11	受集体谈判协议保障的雇员百分比	统计数据摘要 目前香港业务单位并无集体谈判协议。	41 - 47	√
G4-12	机构的供应链	业务概览	05 - 07	√
G4-13	机构在报告期内的重大变化	关于本报告 在报告期内，集团的规模、结构、所有权或供应链并没有重大变化。	02	√
G4-14	预防措施	企业管治	08 - 11	√
G4-15	由外界发起的经济、环境及社会规章	主要会籍和已签署约章	36	√
G4-16	机构参与的协会会籍	主要会籍和已签署约章	36	√

GRI G4 指标	描述	章节 / 对照检索 / 备注 / 省略原因	页	外部核实
重要的报告范围和边界				
G4-17	机构综合财务报告所包含的信息	业务概览 我们的主要附属公司资料列于九龙仓之财务报告中。	05 - 06	√
G4-18	界定报告内容和议题边界的过程	与利益相关方沟通交流	16	√
G4-19	界定报告内容过程中识别出所有重要议题	与利益相关方沟通交流	16 - 17	√
G4-20	机构内部在议题上的边界	与利益相关方沟通交流	16 - 17	√
G4-21	机构以外在议题上的边界	与利益相关方沟通交流	16 - 17	√
G4-22	重编过往报告所载信息	本报告并没有重编过往报告所载的信息及变化。	-	√
G4-23	报告范围和边界的重大变化	关于本报告	02	√
利益相关方参与				
G4-24	已参与沟通交流的利益相关方	与利益相关方沟通交流	12	√
G4-25	识别和选择利益相关方的方法	与利益相关方沟通交流	12	√
G4-26	与利益相关方沟通交流的方法	与利益相关方沟通交流	13	√
G4-27	利益相关方提出的关键议题和关注事项	与利益相关方沟通交流	14 - 15	√
报告概览				
G4-28	报告期间	关于本报告	02	√
G4-29	上一份报告的发表日期	我们上一份企业社会责任报告在 2013 年 11 月发表。	-	√
G4-30	报告周期	此报告的报告周期为两年。	-	√
G4-31	联络方式	关于本报告	02	√
G4-32	机构的选项「符合」全球报告倡议组织 (GRI) 报告选项的要求	关于本报告 GRI G4 内容索引	02 48 - 54	√ √
G4-33	机构为报告进行外部核实	核实声明 我们会继续为所发表的企业社会责任报告寻求独立第三方的审核。	55	√
企业管治				
G4-34	机构的管治架构	企业管治	08 - 11	√
G4-35	有关最高管治机构对经济、环境和社会议题的授权治理流程	企业管治	08 - 11	√
G4-36	负责经济、环境和社会议题的行政职位	企业管治	08 - 11	√
G4-39	最高管治机构的主席是否兼任行政职位	企业管治 最高管治机构的主席同时亦身兼集团的行政总裁职位。	08 - 11	√

GRI G4 指标	描述	章节 / 对照检索 / 备注 / 省略原因	页	外部核实
G4-42	在制定、批准和更新机构有关经济、环境和社会影响的目的、价值观或使命、策略、政策和目标时，最高管治机构成员和高级行政人员的角色	企业管治	08 - 11	√
G4-43	采取了何种措施为发展和增加最高管治机构对经济、环境和社会议题的认识	企业管治	08 - 11	√
G4-44	评估最高管治机构在经济、环境和社会议题方面的绩效以及所采取行动的程序	企业管治	08 - 11	√
G4-45	在识别与管理经济、环境与社会方面所产生的冲击、风险和机遇上，最高管治机构的角色，以及过程中有否咨询利益相关方	企业管治	08 - 11	√
G4-46	检视机构在经济、环境和社会议题方面的风险管理效益时，最高管治机构的角色	企业管治	08 - 11	√
G4-47	最高管治机构检视与经济、环保和社会相关的影响、风险和机遇的频率	企业管治	08 - 11	√
G4-48	负责正式审阅和批准机构发表可持续发展报告的最高委员会或职位，以确保报告涵盖所有重要范围	与利益相关方沟通交流	12 - 17	√
G4-49	向最高管治机构汇报重要关键议题的过程	企业管治	08 - 11	√
		道德和诚信		
G4-56	机构的价值观、原则、行为标准和守则	企业管治	08 - 11	√
G4-57	就有关道德和守法行为以及机构诚信事宜寻求建议的对内和对外机制	企业管治 与利益相关方沟通交流	08 - 11 12 - 17	√ √
G4-58	举报怀疑不道德和违法行为以及与机构诚信相关事宜的对内和对外机制	企业管治	08 - 11	√

GRI G4 指标	描述	章节 / 对照检索 / 备注 / 省略原因	頁	外部核实
经济 - 经济绩效				
G4-DMA	管理方针披露	行政总裁致辞 业务概览 社区参与	03 - 04 05 - 07 26 - 29	√ √ √
EC-1	机构所产生和分配的直接经济价值	业务概览 社区参与 有关我们的财务表现, 请参阅九龙仓的财务报告。	05 - 07 26 - 29	√ √
EC-3	机构的福利计划范围	以人为本	18 - 22	√
经济 - 市场表现				
G4-DMA	管理方针披露	行政总裁致辞 业务概览	03 - 04 05 - 07	√ √
EC-5	按性别划分的工资起薪水平与机构主要运营所在地最低工资水平的比率	统计数据摘要	41 - 47	√
经济 - 间接经济影响				
G4-DMA	管理方针披露	业务概览 社区参与	05 - 07 26 - 29	√ √
EC-7	基建投资及支持服务的发展和影响	业务概览 社区参与	05 - 07 26 - 29	√ √
环境 - 物料				
EN-1	所用物料的重量或体积	统计数据摘要	41 - 47	√
环境 - 能源				
G4-DMA	管理方针披露	爱护环境	30 - 35	√
EN-3	能耗量	统计数据摘要	41 - 47	√
EN-6	减少能耗	爱护环境	30 - 35	√
环境 - 水				
G4-DMA	管理方针披露	爱护环境	30 - 35	√
EN-8	按源头划分的总耗水量	统计数据摘要	41 - 47	√

GRI G4 指标	描述	章节 / 对照检索 / 备注 / 省略原因	页	外部核实
环境 - 生物多样性				
G4-DMA	管理方针披露	爱护环境 我们明白码头的运营对所在地邻近的海洋和陆上生态产生影响。集团依据 ISO 14001 环境管理系统标准对生物多样性带来的影响进行研究。当发现相关议题时，企业社会责任指导委员会将收到通知，并采取合适行动。为加强对生态系统的管理和保护，集团正起草指示如何处理位于工作范围内的野生生物，如野生雀鸟。	30 - 35	√
EN-11	所拥有、租赁、管理的运营地点或其邻近地区位于环境保护区或其他高生物多样性价值的地区	码头运营对生物多样性的影响评估已纳入 ISO 14001 环境管理系统中。评估结果至今并无发现码头运营所在地的邻近地区包含受保护地带或高生物多样性价值的地点。 我们继续监察运营对环境的影响，尽量减少对邻近环境的滋扰。我们的运营中有可能对本地动植物构成影响的是有关污水排放和化学品及油污泄漏的风险。。因此，我们设立了运营控制机制以作管理，包括订立化学品泄漏处理程序以正确处理化学品，并预先处理排入大海的污水，减低对海洋生态的影响。此外，我们在2010年订立了树木管理指引，聘请树木专家对香港业务单位运营范围内的树木进行年度检测，确保树木健康生长及保障行人安全。	-	√
环境 - 氣體排放				
G4-DMA	管理方针披露	爱护环境	30 - 35	√
EN-15	直接温室气体排放（范围一）	统计数据摘要	41 - 47	√
EN-16	间接温室气体排放（范围二）	统计数据摘要	41 - 47	√
EN-19	减少温室气体排放	爱护环境	30 - 35	√
环境 - 污水和废弃物				
G4-DMA	管理方针披露	爱护环境	30 - 35	√
EN-23	按类别及处理方法分类的废弃物量	爱护环境 统计数据摘要	30 - 35 41 - 47	
EN-24	严重泄漏的总次数及总量	在报告期内，我们并没有严重泄漏事故。	-	√
环境 - 产品和服务				
G4-DMA	管理方针披露	业务概览 爱护环境	05 - 07 30 - 35	√ √
EN-27	有关降低产品及服务对环境影响的计划及其成效	爱护环境	30 - 35	√
环境 - 遵守法规				
G4-DMA	管理方针披露	爱护环境 我们一直致力实践环保最佳实务，并致力超越规管要求。	30 - 35	√
EN-29	因违反环境法规而被判处巨额罚款，以及所受非经济惩处的次数	在报告期内，我们并没有因违反环境法规而被判处巨额罚款及惩处。	-	√

GRI G4 指标	描述	章节 / 对照检索 / 备注 / 省略原因	页	外部核实
社会 - 劳工实务及合理工作条件				
雇佣关系				
G4-DMA	管理方针披露	以人为本	18 - 22	√
LA-1	新入职雇员和雇员流失的总人数	统计数据摘要	41 - 47	√
LA-2	提供予全职雇员的福利	以人为本	18 - 22	√
LA-3	按性别划分, 育儿假后复工和留任比率	统计数据摘要	41 - 47	√
劳资关系				
G4-DMA	管理方针披露	以人为本	18 - 22	√
LA-4	有关执行重大运营变更前的最短通知期, 不论该通知期是否在集体协议中具体说明	以人为本 高级管理层通过多种渠道就重要的业务和运营变化或发展与雇员适时沟通。	18 - 22	√
职业健康与安全				
G4-DMA	管理方针披露	安全至上	23 - 25	√
LA-6	按类别划分的工伤、职业病、缺勤及缺席比率, 以及因工死亡事故总数	统计数据摘要 集团并无按性别划分有关职业健康和安全之数据。	41 - 47	√
LA-7	雇员从事某些具有高风险或高特定疾病发生率的职务	我们的雇员并没有从事任何具有高风险或高特定疾病发生率的工作。	-	√
培训与教育				
G4-DMA	管理方针披露	以人为本 安全至上	18 - 22 23 - 25	√ √
LA-9	按性别和职业岗位划分, 每名雇员每年接受培训的平均时数	统计数据摘要	41 - 47	√
LA-11	接受定期表现及职业发展考评的雇员百分比	我们所有全职雇员每年均须接受工作表现考评。	-	√
社会 - 人权				
非歧视				
HR-3	歧视个案的总数, 以及所采取的纠正行动	在报告期内, 我们并没有收到有关歧视的报告。	-	√

GRI G4 指标	描述	章节 / 对照检索 / 备注 / 省略原因	页	外部核实
社会 - 产品责任				
产品和服务标签				
G4-DMA	管理方针披露	业务概览 我们根据各业务单位的运营需要, 定期进行客户满意度调查, 而客户亦可透过不同的沟通渠道对我们的服务提出意见。	05 - 07	√
PR-4	按结果类别划分, 违反有关产品及服务信息和标识的法规及自愿性准则事件的总数	在报告期内, 我们并没有收到违规事件的报告。	-	√
客户私隐				
G4-DMA	管理方针披露	我们重视客户的私隐, 并就如何处理客户资料制定了严格的标准, 保护客户资料。只有指定的雇员才能取得特定的客户资料。	-	√
PR-8	经证实侵犯客户私隐权及遗失客户资料的投诉总数	在报告期内, 我们并没有收到经证实侵犯客户私隐权或遗失客户资料的投诉个案。	-	√
遵守法规				
G4-DMA	管理方针披露	业务概览 我们为雇员提供健康和安全的工作环境, 展示我们承担服务责任的决心, 同时亦不断寻找最佳运营实务的实践, 超越规管要求。	05 - 07	√
PR-9	因违反有关提供及使用产品与服务的法规而被判处巨额罚款	在报告期内, 我们没有因违反有关提供及使用产品与服务的法规而被判巨额罚款。	-	√



核实声明

现代货箱码头有限公司（「现代货箱码头集团」）按照全球报告倡议组织 (GRI) G4 可持续发展报告指引，编写现代货箱码头集团企业社会责任报告 2013/2015（以下简称为「企业社会责任报告」）。香港生产力促进局（「生产力局」）获现代货箱码头集团委托，对其企业社会责任报告的内容进行独立审核^[1]。企业社会责任报告涵盖现代货箱码头集团由 2013 年 7 月 1 日至 2015 年 6 月 30 日期间，于环境、社会及经济方面的可持续发展表现。

目标

生产力局进行核实工作的主要目标，是对企业社会责任报告所载资料的完整性、准确性及可靠性进行独立的审核，具体而言是要：

- 评核企业社会责任报告的内容范围是否涵盖所有与现代货箱码头集团可持续发展表现有关的重要范畴；
- 查核企业社会责任报告是否符合 GRI G4 可持续发展报告指引的核心选项要求；

- 评定企业社会责任报告所选取的陈述及数据是否准确；
- 检讨用以编制企业社会责任报告的数据收集及资料管理机制是否可靠；及
- 为日后的企业社会责任报告提供建议。

方法

生产力局的核实程序^[2]是参考 ISAE 3000 标准而进行，包括全面审阅企业社会责任报告的内容，然后就现代货箱码头集团的重要范畴选取具代表性的陈述和数据进行核实。透过 2016 年 3 月 15 日与现代货箱码头集团的代表会面，我们审阅和检查了数据整理系统与所选取陈述和数据有关的证明文件，以及现代货箱码头集团的相关管理规范 and 措施。

结果


企业社会责任报告符合 GRI G4 可持续发展报告指引的核心选项要求。报告概述了现代货箱码头集团的服务、活动及工作于环境、社会及经济方面的表现。就报告的准确性及可靠性而言，核实过程中所选取作检查的陈述和数据与所审查的资

料一致，且公正地反映现代货箱码头集团在环境、社会及经济方面的表现。所采用的数据整理和资料管理系统整体而言是可靠的。

香港生产力促进局
首席顾问
李宝雄
2016 年 3 月 30 日

^[1] 此核实声明的目的，仅作为对现代货箱码头集团企业社会责任报告 2013/2015 内的陈述及数据进行核实用途。此声明乃基于现代货箱码头集团提供予生产力局的相关资料，经过审核而得出的结论。生产力局并不负有或承担任何对于此声明有关的法律或其他责任。

^[2] 生产力局的工作不包括核实已于现代货箱码头集团发布的新闻稿、集团的网站，以及母公司年报内载述的数据及资料。



现代货箱码头有限公司
香港葵涌一号码头

电话: (852) 2115 3861 传真: (852) 2115 3962
电邮: cad@ModernTerminals.com

www.ModernTerminals.com